

«Основы выбора профессии»



**Что такое «профессия»?
Классификация профессий.**

Трудовая деятельность человека считается профессиональной, если:

-занимающийся ею человек имеет определенный уровень квалификации: знаний, умений, мастерства (обычно подтвержденный специальными документами – аттестатами, сертификатами, дипломами);

-является товаром, который продается на рынке труда и служит источником доходов человека.



«Специальность» - это вид занятий в рамках одной профессии.

Профессия  ВРАЧ

Специальность



Врач-терапевт



Врач-окулист



Врач-стоматолог

Классификация профессий по характеру труда:

- профессии **физического** или **умственного** труда;
- профессии **исполнительного** или **творческого** труда.

Профессии исполнительного класса связаны с выполнением решений, работой по заданному образцу, инструкции, правилу (**продавец, кассир, машинист, телефонист и т.д.**).



Профессии творческого класса связаны с анализом, исследованием, контролем, планированием, управлением, проектированием, принятием нестандартных решений (**врач, менеджер, учитель, юрист и т.д.**).



Классификация профессий по уровню квалификации:

-профессии, требующие высшего образования, длительной подготовки (инженер, врач, архитектор, режиссер, экономист);



-высококвалифицированные рабочие профессии, требующие среднего специального образования (оператор ПК, бухгалтер);



-квалифицированные массовые профессии (токарь, продавец, страховой агент);



-неквалифицированные профессии (подсобный рабочий, грузчик).

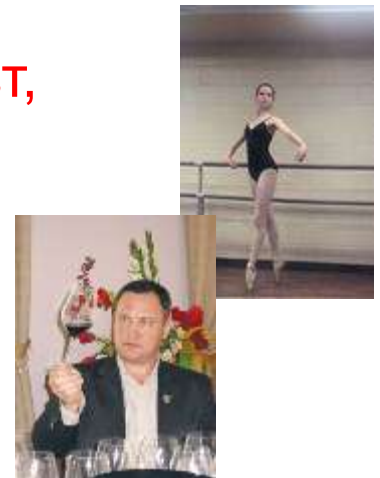


Классификация профессий по уровню жесткости требований, предъявляемых к человеку:

-**массовые профессии**, которыми может овладеть практически каждый человек (**продавец, секретарь, водитель**);



-профессии, где от человека **требуются определенные качества** (**лётчик, космонавт, артист, балерина, художник, хореограф, дегустатор**).



Классификация профессий по отраслям хозяйства:

-промышленность и строительство
(инженер, архитектор, каменщик и т.д.);



-транспорт и связь
(автомеханик, водитель, телефонист, оператор ПК и т.д.);

-сельское хозяйство
(ветеринар, агроном, тракторист и т.д.);



-торговля, бизнес
(продавец, коммерсант, товаровед и т.д.);

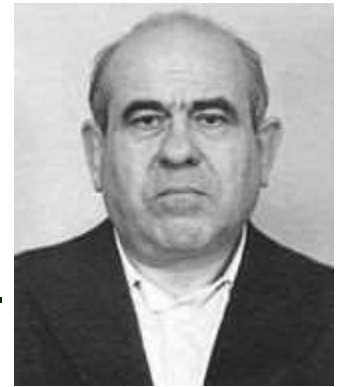
-наука, просвещение, культура, здравоохранение,
образование (художник, музыкант, врач, учитель и т.д.);

-сфера обслуживания
(парикмахер, продавец и т.д.) и т.д.



Классификация профессий по предмету труда:

Наиболее распространенной и представляющей интерес при выборе профессии является классификация профессий **по предмету труда**, предложенная Евгением Александровичем Климовым.



По предмету труда выделяется 5 типов профессий:

- 1) Профессии типа «Человек-Человек»;
- 2) Профессии типа «Человек-Техника»;
- 3) Профессии типа «Человек-Знак»;
- 4) Профессии типа «Человек-Художественный образ»;
- 5) Профессии типа «Человек-Природа».

Профессии типа «ЧЕЛОВЕК – ЧЕЛОВЕК»

К профессиям типа «Человек – Человек» относятся те, где «предметом» труда является «человек»: его лечат (врач, медсестра), учат (преподаватель, воспитатель, тренер), обслуживают (продавец, проводник, менеджер), защищают (юрист, милиционер).



Профессии типа «ЧЕЛОВЕК – ТЕХНИКА»

К профессиям типа «Человек – Техника» относят профессии, связанные с созданием, монтажом, наладкой, эксплуатацией и ремонтом технических устройств (монтажник, каменщик, инженер, токарь, водитель, слесарь, электромонтер).



Профессии типа «ЧЕЛОВЕК – ЗНАК»

К профессиям типа «Человек – Знак» относят профессии, где работать приходится с различными текстами (переводчик, библиотекарь, секретарь), с цифрами, формулами (программист, экономист), с чертежами, схемами (штурман, чертежник).



Профессии типа «ЧЕЛОВЕК – ХУДОЖЕСТВЕННЫЙ ОБРАЗ»

К профессиям типа «Человек – Художественный образ» относят профессии, связанные с созданием, проектированием, моделированием художественных произведений (художник, композитор), с воспроизведением, изготовлением различных произведений искусства (ювелир, реставратор).



Профессии типа «ЧЕЛОВЕК – ПРИРОДА»

К профессиям типа «Человек – Природа» относятся профессии, связанные с изучением живой и неживой природы (микробиолог, геолог), с уходом за растениями, животными (агроном, ветеринар), с природопользованием (мастер животноводства, пчеловод, эколог).



Классификация профессий по предмету труда:

Есть много профессий, которые по предмету труда попадают в смежные, *промежуточные группы*.
Например, тракторист (техника и сельское хозяйство); инженер по компьютерным системам (техника и знак); паспортистка (знак и человек); учитель химии (человек и природа); инженер-конструктор компьютеров (знак и техника); банковский служащий (знак и человек) и т.д.



Тракторист



Учитель химии



**Банковский
служащий**

Проверь себя!

*Профессия – это:

- А) род трудовой деятельности;
- Б) вид занятий в рамках трудовой деятельности;
- В) служебная обязанность;
- Г) наивысшая степень соответствия конкретного человека и его деятельности.

*Учитель начальных классов – это:

- А) профессия;
- Б) специальность;
- В) должность;
- Г) призвание.

*Специального профессионального отбора требует профессия:

- А) геолога;
- Б) летчика;
- В) следователя;
- Г) журналиста.

Проверь себя!

***Для учащегося, предпочитающего профессию типа «человек – техника», наиболее пригодна работа:**

- А) кассира;
- Б) механика;
- В) оператора ПК;
- Г) секретаря-машинистки.

***Профессия «бухгалтер» относится к типу:**

- А) «человек – человек»;
- Б) «человек – техника»;
- В) «человек – художественный образ»;
- Г) «человек – знаковая система».

***К типу «человек – художественный образ» относится профессия:**

- А) экскурсовода;
- Б) цветовода;
- В) медсестры;
- Г) дизайнера.

Проверь себя!

***Для учащегося, предпочитающего профессию типа «человек – природа», наиболее пригодна профессия:**

- А) машиниста;
- Б) биолога;
- В) кондитера;
- Г) адвоката.

***Профессия «парикмахер» относится к типу:**

- А) «человек – человек»;
- Б) «человек – техника»;
- В) «человек – художественный образ»;
- Г) «человек – знаковая система».

Проверь себя!

1. Составьте список специалистов, которые участвуют в создании:

-художественного фильма;

-газеты;

-школьной мебели;

-магнитофона

или обеспечивают возможность:

-поездки в любой населенный пункт;

-телефонного разговора.



2. Из перечня нижеприведенных слов выберите те, которые обозначают специальности.

Токарь, хирург, литературный критик, пианист, учитель, летчик-испытатель, судья, маляр, художник-конструктор.

3. Из перечня нижеприведенных слов выберите те, которые обозначают профессии.

Ветеринарный врач, учитель, резчик по камню, продавец книг, инженер, бульдозерист, парикмахер, водитель, учитель рисования.

Проверь себя!

4. Определите, какой уровень квалификации соответствует каждой из перечисленных профессий.

Модельер, наладчик технологического оборудования, швея-мотористка, водитель такси, столяр, оператор станков с программным управлением, врач-хирург, помощник воспитателя в детском саду, секретарь-референт, автослесарь, учитель музыки, пожарный.

5. Какие отличительные признаки являются общими для каждой пары нижеперечисленных профессий.

- медсестра – токарь;
- официант – водитель такси;
- учитель математики – спортивный тренер;
- инженер-конструктор – композитор.
- бухгалтер – слесарь.

